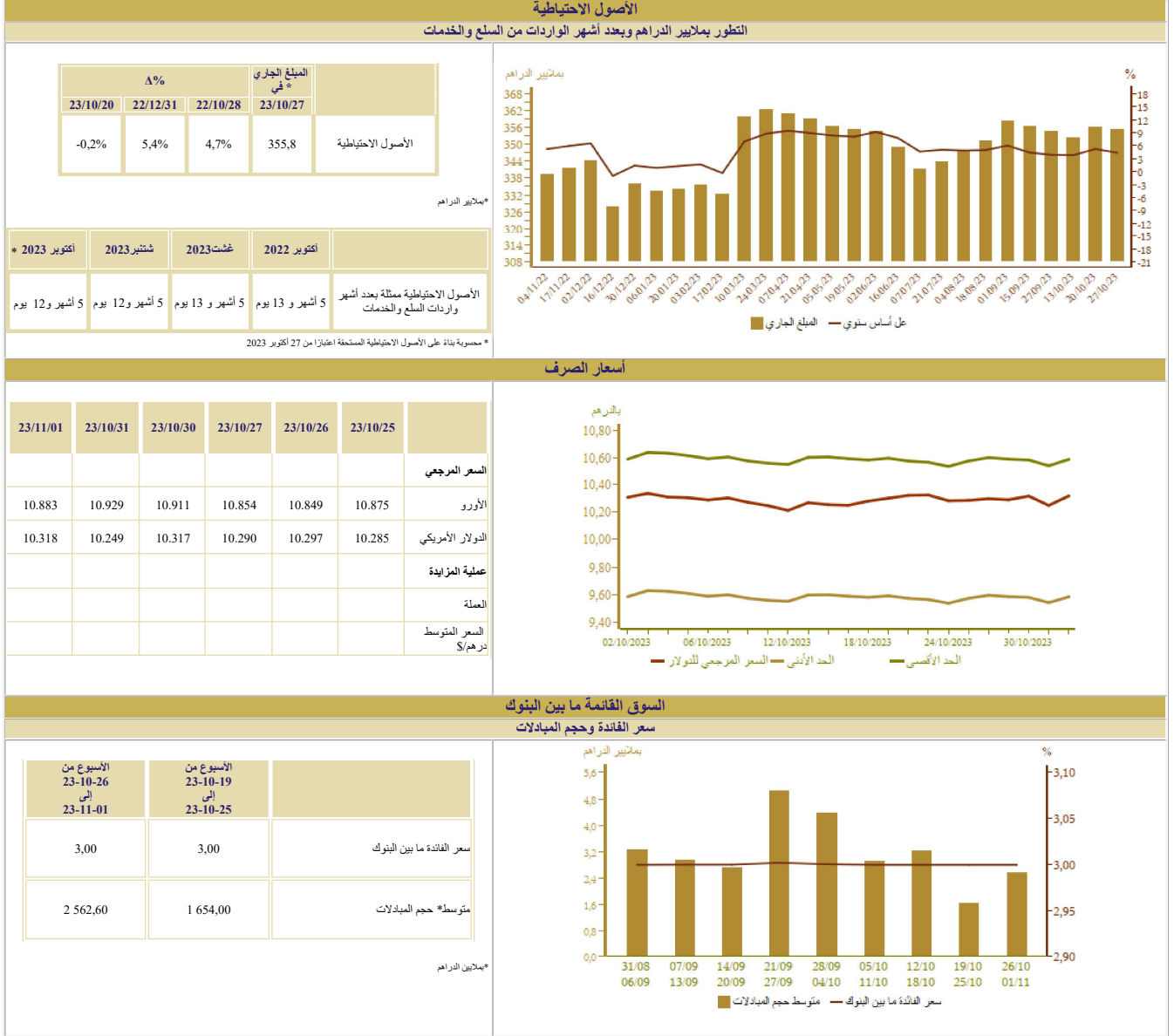


المؤشرات الأسبوعية

الأسبوع الممتد من 23 أكتوبر إلى 01 نونبر 2023



السوق النقدية

تدخلات بنك المغرب

الأسبوع من 23-10-26 إلى 23-11-01	الأسبوع من 23-10-19 إلى 23-10-25	المبالغ بملايين الدراهم
112 675	107 972	- عمليات إعادة التمويل من بنك المغرب
112 675	107 972	بمبادرة من بنك المغرب
43 130	42 170	تسييفات لمدة 7 أيام
19 756	17 849	اتفاقيات إعادة الشراء لمدة شهر واحد
		مبادلات الصرف
21 970	21 970	اتفاقيات إعادة الشراء 3 أشهر
1 686	1 812	البرنامج المتمم لدعم وتمويل المقاولات
26 133	24 171	قروض مضمونة
		بمبادرة من البنوك
		تسييفات لمدة 24 ساعة
		تسييفات الإيداع لمدة 24 ساعة

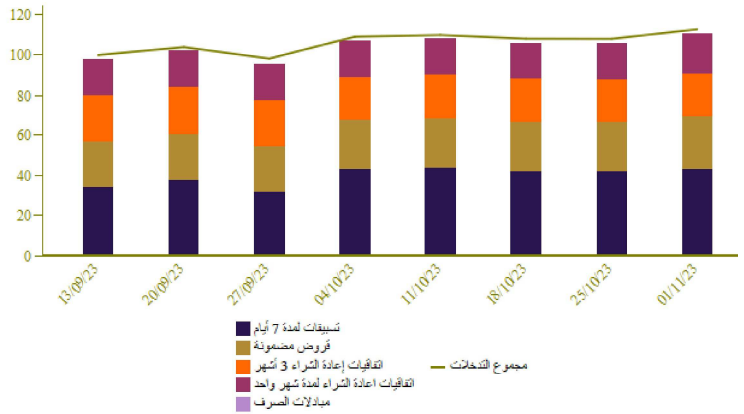
- عمليات هيكلية

نتائج التسييفات لمدة 7 أيام بناء على طلب العروض 23/11/01 بملايين الدراهم

43 590

المبلغ المكتتب

بملايين الدراهم

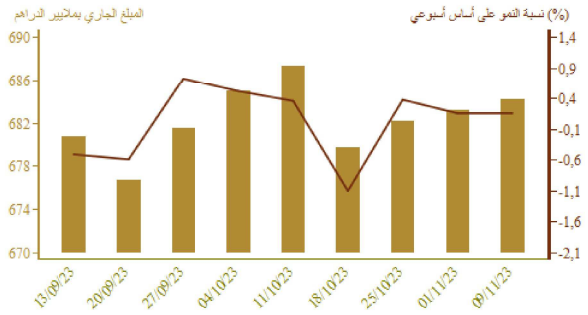


سوق الأذونات بالمزايدة

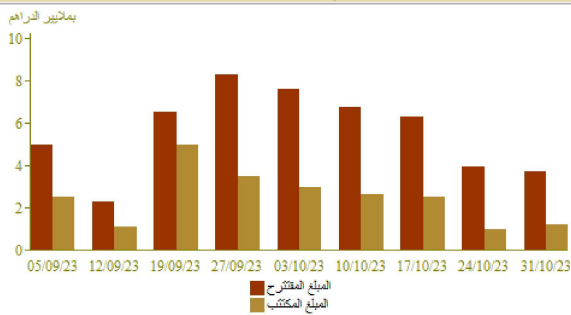
المبلغ الجاري لأذونات الخزينة

الأجل	الأذونات بالمزايدة ليوم 23-10-31		التسديدات* من 23-11-03 إلى 23-11-09
	سعر القفدة	الامتيازات*	
35 يوم			
45 يوم			
13 أسبوعا			200
26 أسبوعا	300	2,98	
52 أسبوعا			
سنتان	250	3,41	
5 سنوات			
10 سنوات	456	4,19	
15 سنة			
20 سنة	200	4,91	
30 سنة			
المجموع	1 206		200

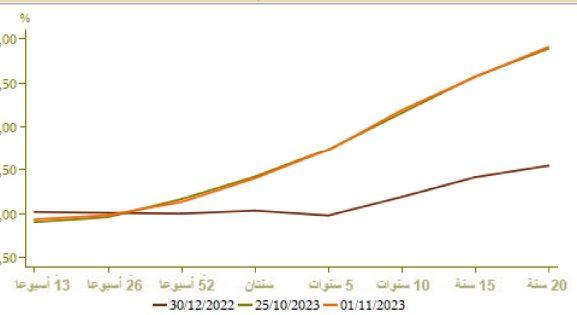
*ملايين الدراهم



نتائج عمليات المزايدة



منحنى أسعار الفائدة في السوق الثانوية

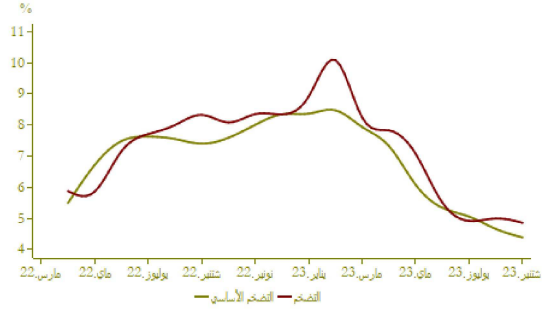


التضخم

تطور التضخم على أساس سنوي (%)

Δ (%)			
شتتير 2023	غشت 2023	شتتير 2023	
4,9	5,0	0,8	*مؤشر أسعار الاستهلاك
4,4	4,7	0,4	**مؤشر التضخم الأساسي

المصدر: (*) الندوبية السامية للتخطيط
(**) بنك المغرب



أسعار الفائدة

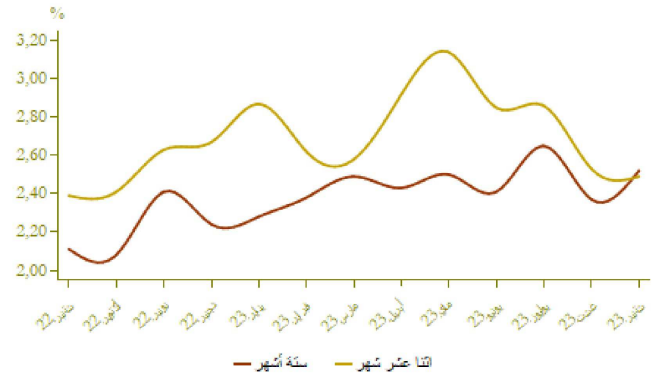
أسعار الفائدة الدائنة (%)

النصف الثاني من 2023	النصف الأول من 2023	
2,98	1,51	الحسابات على الدفاتر - سعر الفائدة الأدنى

2023	غشت 2023	يوليوز 2023	أسعار الفائدة الدائنة (%)
2,52	2,37	2,65	ودائع ستة أشهر
2,49	2,53	2,86	ودائع اثنا عشر شهرا

فصل 2-2023	فصل 1-2023	فصل 4-2022	أسعار الفائدة المدنية (%)
5,26	5,03	4,50	المجموع
5,93	5,63	5,72	قروض للأفراد
4,64	4,36	4,32	قروض الإسكان
7,27	6,95	6,40	قروض الاستهلاك
5,22	4,98	4,30	قروض الشركات
			حسب الهدف الاقتصادي
5,28	4,98	4,19	تسهيلات الخزينة
4,72	4,81	4,38	قروض التجهيز
5,54	5,37	5,61	قروض العقار
			حسب حجم الشركة
5,77	5,48	5,04	الشركات الصغيرة جدا والصغيرة والمتوسطة
5,01	4,79	4,19	الشركات الكبرى

المصدر: البيانات الواردة في البحث العملي الذي يتخذه بنك المغرب لدى النظام البنكي

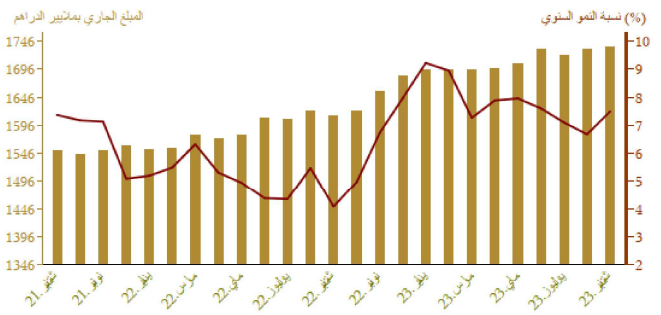


مجمعات النقد والتوظيفات المسائلة

تطور المجموع م3

Δ (%)		المبلغ الجاري* في نهاية شتتير 2023	
شتتير 2023	غشت 2023		
12,8	0,6	386,7	العملة الائتمانية
8,5	0,9	862,4	العملة الكتابية
9,8	0,8	1 249,2	1م
2,0	0,3	181,5	التوظيفات تحت الطلب م2-م1
8,7	0,8	1 430,7	2م
2,0	-2,2	304,8	أصول تقنية أخرى م3-م2
7,5	0,2	1 735,4	3م الكتلة النقدية
3,2	0,1	821,9	مجموع التوظيفات المسائلة
4,2	-0,9	355,2	الأصول الاحتياطية
227,1	-3,1	31,7	صافي الأصول الأجنبية لمؤسسات الإيداع الأخرى
9,4	-0,5	323,8	الديون الصافية على الإدارة المركزية
4,5	1,5	1 294,7	القروض المقدمة للاقتصاد

*مليار درهم

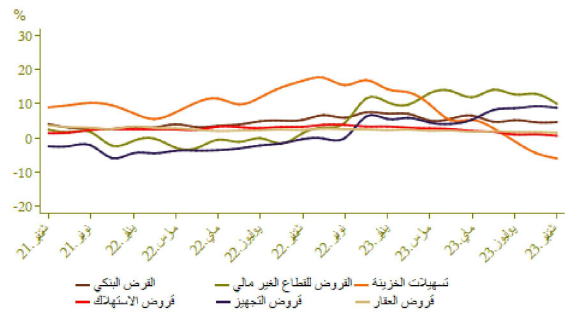


توزيع القرض البنكي حسب الغرض الاقتصادي

A (%)		لمبلغ الجاري* في نهاية 2023	
شنتبر 2022	شنتبر 2023		
-6,1	2,1	250,5	تسهيلات الخزينة
1,5	-0,0	301,8	قرروض العقار
0,6	-0,3	57,8	قرروض الاستهلاك
8,8	0,4	190,3	قرروض التجهيز
24,7	9,2	188,8	ديون مختلفة على الزبناء
7,4	1,2	95,1	ديون معقفة الأداء
4,6	2,2	1 084,3	القرض البنكي
2,3	0,9	916,7	القرروض للقطاع الغير مالي

*ملايير الدراهم

تطور القرض البنكي حسب الغرض الاقتصادي على أساس سنوي

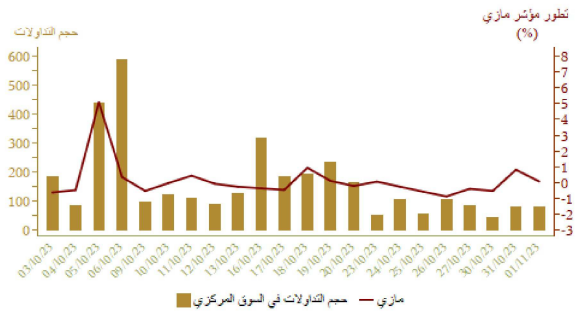


مؤشرات بورصة القيم
تطور مؤشر مازي وحجم التداولات

A %			الأسبوع		
23/11/01 22/12/30	23/11/01 23/09/27	23/11/01 23/10/25	من 23/10/26 الى 23/11/01	من 23/10/19 الى 23/10/25	
12,22	1,39	-0,92	12 029,74	12 141,63	مؤشر مازي نهاية الفترة
			80,55	123,30	الحجم* المتوسط للتداولات الأسبوع
9,92	1,18	-0,92	616 772,33	622 524,51	الرسملة* نهاية الفترة

*ملايين الدراهم

المصدر: بورصة الدار البيضاء



المالية العمومية

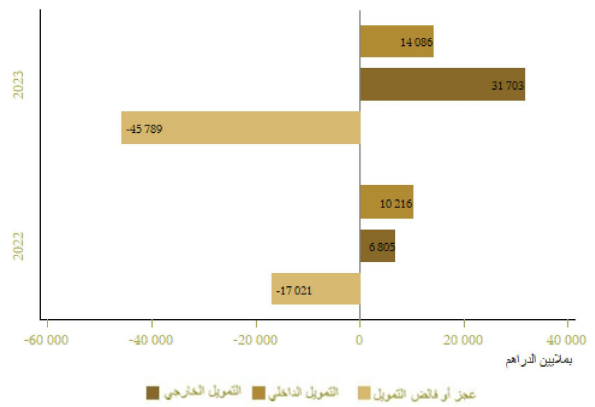
وضعية الخزينة

A (%)	يناير شنتبر 2023	يناير شنتبر 2022	المبالغ بملايين الدراهم
0,9	259 101	256 851	*المداخل العادية
3,2	225 825	218 827	منها الموارد الجبائية
6,7	308 635	289 333	التفقات الإجمالية
11,2	286 424	257 549	التفقات الإجمالية دون احتساب المقاصة
-30,1	22 211	31 784	المقاصة
7,6	220 470	204 951	التفقات العادية دون احتساب المقاصة
3,1	112 740	109 376	الأجور
19,7	55 484	46 353	السلع والخدمات الأخرى
11,6	26 605	23 835	فوائد الدين
1,0	25 641	25 387	التحويلات للجماعات الترابية
.	16 420	20 116	الرصيد العادي
25,4	65 954	52 598	نفقات الاستثمار
	17 144	21 311	رصيد الحسابات الخاصة للخزينة
	-32 390	-11 171	قفض أو عجز الميزانية
	-5 785	12 664	**الرصيد الأولي
	-13 399	-5 850	تغير العمليات قيد الأداء
	-45 789	-17 021	عجز أو قفص التمويل
	31 703	6 805	التمويل الخارجي
	14 086	10 216	التمويل الداخلي

*مع احتساب الضريبة على القيمة المضافة للجماعات الترابية ودون احتساب موارد الخوصصة
**يمثل رصيد الميزانية دون احتساب تكاليف فوائد الديون
المصدر: وزارة الاقتصاد والمالية

تمويل الخزينة

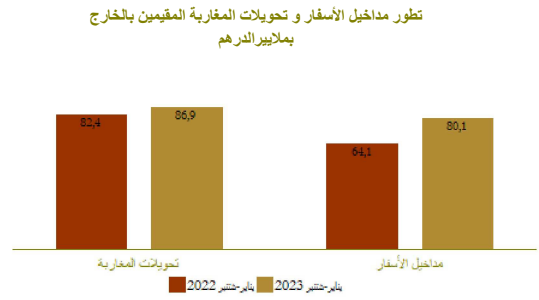
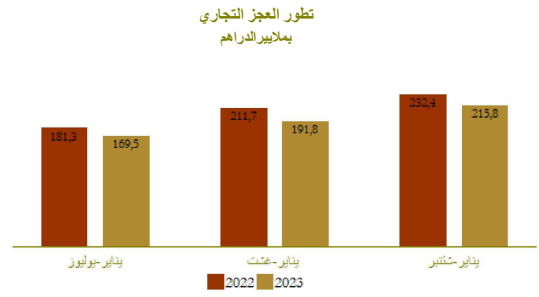
يناير شنتبر



الحسابات الخارجية

Δ (%)	المبالغ بملايين الدراهم		
	يناير-شتنبر 2023	يناير-شتنبر 2022	
-1,6	315 156,0	320 421,0	الصادرات الإجمالية
-41,5	53 510,0	91 494,0	صادرات الفوسفات ومشتقاته
33,1	103 418,0	77 677,0	صادرات قطاع السيارات
-4,0	530 942,0	552 829,0	الواردات الإجمالية
14,0	117 579,0	103 141,0	مواد التجهيز
-20,9	91 034,0	115 093,0	واردات المواد الطاقية
12,9	118 142,0	104 647,0	السلع الاستهلاكية
-7,2	215 786,0	232 408,0	العجز التجاري الإجمالي
	59,4	58,0	نسبة (%) تغطية الصادرات للواردات
24,8	80 084,0	64 148,0	مداخيل الأسفار
5,4	86 895,0	82 428,0	تحويلات المغاربة المقيمين بالخارج
-44,4	11 208,0	20 166,0	تدفقات الاستثمارات الأجنبية المباشرة الصافية

المصدر: مكتب الصرف



الحسابات الوطنية

تطور الناتج الداخلي الإجمالي على أساس سنوي

Δ (%)	بملايين الدراهم		
	ف-2 2023	ف-2 2022	
2,3	299,1	292,5	الناتج الداخلي الإجمالي بالأسعار المتسلسلة
6,3	28,5	26,8	القيمة المضافة للقطاع الفلاحي
2,1	240,1	235,2	القيمة المضافة للقطاع غير الفلاحي
6,8	344,4	322,4	الناتج الداخلي الإجمالي بالأسعار الجارية

المصدر: المندوبية السامية للتخطيط

